

ERW084/ACC011/2560

วันที่ 10 พฤศจิกายน 2560

เรื่อง คำอธิบายและวิเคราะห์ผลการดำเนินงานสำหรับไตรมาสที่ 3 และ 9 เดือน ของปี 2560

เรียน กรรมการและผู้จัดการตลาดหลักทรัพย์แห่งประเทศไทย

บริษัท ดี เอราวัณ กรุ๊ป จำกัด (มหาชน) ขอชี้แจงคำอธิบายและวิเคราะห์ผลการดำเนินงานสำหรับงวด 9 เดือน และ  
งวด 3 เดือน (“ไตรมาส 3/60”) สิ้นสุดวันที่ 30 กันยายน 2560 ดังนี้

งบกำไรขาดทุนรวมสำหรับงวดสิ้นสุดวันที่ 30 กันยายน

หน่วย : ล้านบาท	ม.ค.-ก.ย. 59	ม.ค.-ก.ย. 60	เปลี่ยนแปลง	ไตรมาส 3/59	ไตรมาส 3/60	เปลี่ยนแปลง
รายได้จากการประกอบกิจการโรงแรม	3,989	4,249	+7%	1,321	1,393	+5%
รายได้ค่าเช่าและค่าบริการ	158	164	+4%	54	55	+2%
<b>รวมรายได้จากการดำเนินงาน</b>	<b>4,147</b>	<b>4,413</b>	<b>+6%</b>	<b>1,375</b>	<b>1,448</b>	<b>+5%</b>
รายได้อื่น	30	40	+35%	7	10	+38%
<b>รวมรายได้</b>	<b>4,177</b>	<b>4,453</b>	<b>+7%</b>	<b>1,382</b>	<b>1,458</b>	<b>+5%</b>
ค่าใช้จ่ายในการดำเนินงาน	(3,009)	(3,116)	+4%	(1,005)	(1,036)	+3%
<b>กำไรก่อนดอกเบี้ยภาษีเงินได้และค่าเสื่อมราคา</b>	<b>1,168</b>	<b>1,337</b>	<b>+14%</b>	<b>377</b>	<b>422</b>	<b>+12%</b>
ค่าเสื่อมราคา	(545)	(550)	+1%	(185)	(188)	+1%
<b>กำไร(ขาดทุน)จากการดำเนินงาน</b>	<b>623</b>	<b>787</b>	<b>+26%</b>	<b>192</b>	<b>234</b>	<b>+22%</b>
ต้นทุนทางการเงิน	(271)	(255)	-6%	(89)	(88)	-1%
<b>กำไร(ขาดทุน)ก่อนภาษีเงินได้</b>	<b>352</b>	<b>531</b>	<b>+51%</b>	<b>103</b>	<b>146</b>	<b>+43%</b>
ภาษีเงินได้	(90)	(120)	+34%	(30)	(34)	+14%
ส่วนของผู้ถือหุ้นส่วนน้อย	(26)	(39)	+50%	(13)	(11)	-13%
<b>กำไร(ขาดทุน)สุทธิก่อนรายการพิเศษ</b>	<b>236</b>	<b>372</b>	<b>+58%</b>	<b>60</b>	<b>101</b>	<b>+69%</b>
<b>รายการพิเศษ</b>						
ส่วนแบ่งกำไร(ขาดทุน)จากเงินลงทุนในกองทุนรวม	9	(28)	N.M.	(4)	(22)	+450%
กำไรพิเศษจากการขายอาคารพาณิชย์	19	-	N.M.	-	-	-
<b>กำไร(ขาดทุน)สุทธิ</b>	<b>264</b>	<b>344</b>	<b>+31%</b>	<b>56</b>	<b>79</b>	<b>+42%</b>
กำไร(ขาดทุน)สุทธิต่อหุ้น ( บาท )	0.1056	0.1378		0.0223	0.0317	

## ภาพรวมอุตสาหกรรมการท่องเที่ยวในไตรมาส 3/60 และ 9 เดือน ปี 2560

สภาวะอุตสาหกรรมการท่องเที่ยวของประเทศไทยในไตรมาส 3 ของปี 2560 ยังคงเติบโตอย่างต่อเนื่องจากการเติบโตในช่วง 6 เดือนแรกของปี 2560 จำนวนนักท่องเที่ยวต่างชาติที่เดินทางเข้าประเทศไทยในไตรมาสนี้เท่ากับ 8.8 ล้านคน ขยายตัวร้อยละ 6 จากไตรมาส 3/59 ซึ่งเป็นสถิติจำนวนนักท่องเที่ยวต่างชาติที่สูงที่สุดในไตรมาส 3 โดยมีการเติบโตในทุกกลุ่มนักท่องเที่ยวหลักซึ่งนักท่องเที่ยวที่มีการขยายตัวสูงที่สุด 3 อันดับแรกในไตรมาสนี้ ได้แก่ เกาหลีใต้ อินเดีย และจีน นักท่องเที่ยวจีนซึ่งเป็นนักท่องเที่ยวอันดับ 1 ของประเทศไทยแสดงสัญญาณการฟื้นตัวอย่างต่อเนื่องรวมถึงนักท่องเที่ยวอินเดียซึ่งมีแนวโน้มเติบโตสูงอย่างต่อเนื่องนับเป็นปัจจัยสนับสนุนการเติบโตของอุตสาหกรรมการท่องเที่ยวของไทย ขณะที่ภาพรวมการท่องเที่ยวในประเทศตั้งแต่เดือน มกราคม ถึงสิงหาคม มีจำนวนผู้เยี่ยมเยือนชาวไทยที่เดินทางท่องเที่ยวในประเทศทั้งหมด 96 ล้านคน/ครั้ง ขยายตัวร้อยละ 3 จากช่วงเวลาเดียวกันของปีก่อนหน้า

### การดำเนินการตามกลยุทธ์เพิ่มการเติบโตของธุรกิจโรงแรม

บริษัทฯ ดำเนินงานพัฒนาโรงแรมตามกลยุทธ์เพิ่มการเติบโตตามแผนงานที่ตั้งไว้ ในปี 2560 บริษัทฯ จะเปิดให้บริการโรงแรมจำนวน 11 แห่ง โดยเป็นโรงแรมภายใต้แบรนด์ “ฮอป อินน์” (“HOP INN”) ประเทศไทย 10 แห่ง และ ฟิลิปปินส์ 1 แห่ง

- ในไตรมาส 3/60 บริษัทฯ เปิดให้บริการโรงแรมภายใต้แบรนด์ “ฮอป อินน์” (“HOP INN”) เพิ่มอีก 3 แห่ง แบ่งเป็นประเทศไทย จำนวน 2 แห่งที่ หัวหิน และแม่สอด ซึ่งเป็น ฮอป อินน์ แห่งที่ 2 ในจังหวัดตาก และประเทศฟิลิปปินส์ จำนวน 1 แห่ง ที่เขตมะกาดิ เมืองมะนิลา ส่งผลให้ ณ สิ้นไตรมาส 3/60 บริษัทฯ มีจำนวนโรงแรมที่เปิดให้บริการทั้งหมด 48 โรงแรม และมีจำนวนห้องพักทั้งหมด 6,999 ห้อง

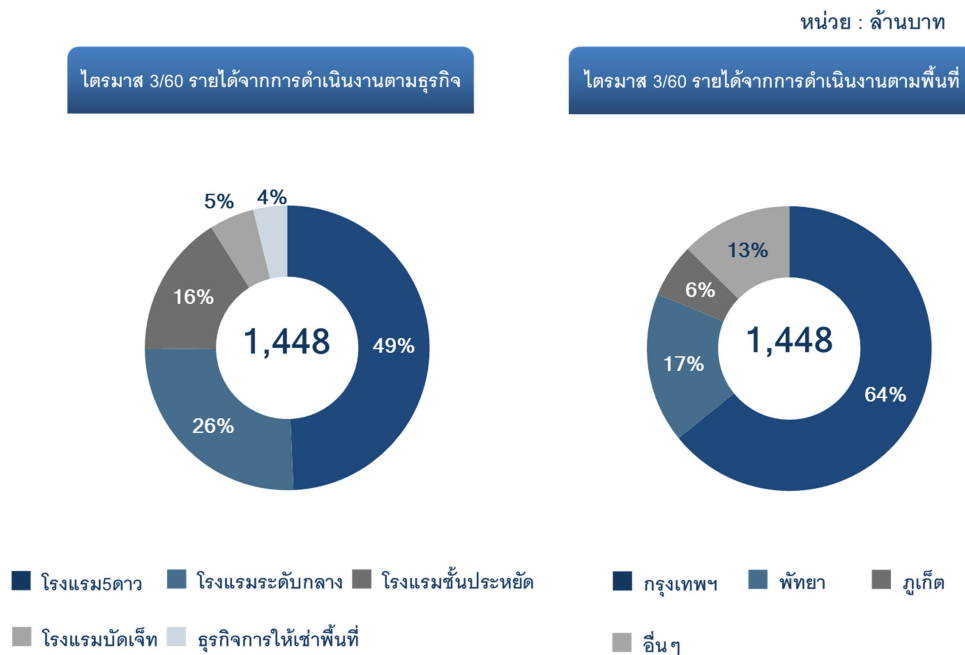
### การดำเนินการตามกลยุทธ์การเพิ่มผลตอบแทน

- ในเดือนสิงหาคม 2560 บริษัทฯ เริ่มการปรับปรุงห้องพักของโรงแรม เจดับบลิว แมริออท กรุงเทพฯ ซึ่งเป็นส่วนหนึ่งของกลยุทธ์การเพิ่มผลตอบแทนเพื่อเพิ่มศักยภาพการแข่งขันทางธุรกิจ การปรับปรุงห้องพักทั้งหมดจะดำเนินการระหว่างปี 2560-2562 โดยแบ่งการปรับปรุงเป็น 3 ระยะ ห้องพักส่วนแรกจะดำเนินการในระหว่างเดือนสิงหาคม ถึง เดือนธันวาคม 2560 สำหรับในปี 2561 และ 2562 การปรับปรุงห้องพักจะดำเนินการในช่วงไตรมาส 2 และ 3 ซึ่งเป็นช่วงโลว์ซีซั่น
- บริษัทฯ ได้พัฒนาห้องพักรูปแบบ Deluxe ของโรงแรม เดอะ นาคา ไอแลนด์ เอ ลักซ์ชัวรี คอลเลคชั่น รีสอร์ท แอนด์ สปา ภูเก็ต เพิ่มขึ้นจำนวน 13 ห้อง เพื่อขยายตลาดในกลุ่มลูกค้าใหม่และเพิ่มศักยภาพการแข่งขันทางธุรกิจ โดยจะเปิดให้บริการในเดือนพฤศจิกายน 2560

## ผลการดำเนินงานไตรมาส 3/60 และ 9 เดือน ปี 2560

การเติบโตของสภาวะอุตสาหกรรมดังกล่าวข้างต้นส่งผลให้ผลการดำเนินงานของบริษัทฯ มีการเติบโตอย่างต่อเนื่องเช่นกัน โดยในไตรมาส 3/60 บริษัทฯ มีรายได้รวมจากการดำเนินงานเท่ากับ 1,448 ล้านบาท เพิ่มขึ้นร้อยละ 5 โดยมีการเติบโตทั้งจากรายได้จากธุรกิจโรงแรมซึ่งเป็นรายได้หลักของบริษัทฯ และรายได้ค่าเช่าและค่าบริการ บริษัทฯ มีกำไรก่อนดอกเบี้ยภาษีเงินได้และค่าเสื่อมราคา ("EBITDA") เท่ากับ 422 ล้านบาทในไตรมาส 3/60 เพิ่มขึ้นร้อยละ 12 จากไตรมาส 3/59 บริษัทฯ มีกำไรก่อนรายการพิเศษเท่ากับ 101 ล้านบาท เพิ่มขึ้นร้อยละ 69 จากไตรมาส 3/59 และบันทึกกำไรสุทธิเท่ากับ 79 ล้านบาท เพิ่มขึ้นร้อยละ 42 จากไตรมาส 3/59

สำหรับช่วง 9 เดือนแรกของปี 2560 บริษัทฯ มีรายได้รวมจากการดำเนินงานเท่ากับ 4,413 ล้านบาทเพิ่มขึ้นร้อยละ 6 จากช่วงเดียวกันของปีที่ผ่านมา โดยรายได้จากธุรกิจโรงแรมเพิ่มขึ้นร้อยละ 7 และรายได้ค่าเช่าและค่าบริการเพิ่มขึ้นร้อยละ 4 จาก 9 เดือนแรกของปี 2559 บริษัทฯ มีกำไรระดับ EBITDA เท่ากับ 1,337 ล้านบาทเพิ่มขึ้นร้อยละ 14 จากช่วงเดียวกันของปีที่ผ่านมา สำหรับช่วง 9 เดือนแรกของปี 2560 บริษัทฯ บันทึกกำไรก่อนรายการพิเศษเท่ากับ 372 ล้านบาท และกำไรสุทธิเท่ากับ 344 ล้านบาท เพิ่มขึ้นร้อยละ 58 และร้อยละ 31 จากช่วงเวลาเดียวกันของปีที่ผ่านมาตามลำดับ



## การวิเคราะห์ผลการดำเนินงานของแต่ละธุรกิจ

### 1. ธุรกิจโรงแรม

ผลการดำเนินงานของธุรกิจโรงแรมในไตรมาส 3/60 เติบโตต่อเนื่องจากช่วงเดียวกันของปีก่อนหน้า โดยอัตราการเข้าพักเฉลี่ยของโรงแรมของบริษัทฯ (ไม่รวมกลุ่มโรงแรมบูตเจ็ท) ในไตรมาส 3/60 เท่ากับร้อยละ 83 ใกล้เคียงกับช่วงเวลาเดียวกันของปีก่อนหน้า ถึงแม้ว่าจะมีการปรับปรุงห้องพักของโรงแรม เจดับบลิว แมริออท กรุงเทพฯ ในขณะที่อัตราค่าห้องพักเฉลี่ยเพิ่มขึ้นร้อยละ 4 ส่งผลให้รายได้เฉลี่ยต่อห้องพักของโรงแรมของบริษัทฯ (ไม่รวมกลุ่มโรงแรมบูตเจ็ท) เพิ่มขึ้นร้อยละ 3 จากช่วงเดียวกันของปีที่ผ่านมา ทั้งนี้กลุ่มโรงแรมระดับกลางเป็นกลุ่มที่มีการเติบโตของรายได้เฉลี่ยต่อห้องพักสูงที่สุดในไตรมาสนี้ ที่ร้อยละ 12 จากไตรมาส 3/59 โดยมีการเพิ่มขึ้นทั้งจากอัตราการเข้าพักและอัตราค่าห้องพัก

รายได้รวมจากการประกอบกิจการโรงแรมในไตรมาส 3/60 ของบริษัทฯ เท่ากับ 1,393 ล้านบาทเพิ่มขึ้นร้อยละ 5 จากไตรมาส 3/59 โดยเป็นผลมาจากการเติบโตของรายได้จากโรงแรมเดิมจำนวน 38 แห่งซึ่งเพิ่มขึ้นร้อยละ 3 และรายได้ที่เพิ่มขึ้นจากโรงแรมใหม่ที่ได้เปิดดำเนินการจำนวน 10 แห่ง รายได้ส่วนห้องพักเพิ่มขึ้นร้อยละ 7 จากไตรมาส 3/59 ขณะที่รายได้จากค่าอาหารและเครื่องดื่มลดลงร้อยละ 7 จากช่วงเวลาเดียวกันของปีที่ผ่านมา เนื่องจากการลดลงจากรายได้ในส่วนของงานจัดเลี้ยง โดยโรงแรมในกลุ่มโรงแรมบูตเจ็ทเป็นกลุ่มที่มีการเติบโตของรายได้สูงที่สุดเพิ่มขึ้นร้อยละ 43 จากไตรมาส 3/59 ในส่วนสถานที่ตั้งของโรงแรม รายได้จากโรงแรมในพื้นที่ภูเก็ตมีการเติบโตของรายได้มากที่สุดโดยเพิ่มขึ้นร้อยละ 15 จากไตรมาส 3/59 สาเหตุหลักมาจากการเติบโตของกลุ่มนักท่องเที่ยว จีน อินเดีย และเยอรมัน

สำหรับงวด 9 เดือนของปี 2560 บริษัทฯ มีรายได้จากธุรกิจโรงแรมเท่ากับ 4,249 ล้านบาทเพิ่มขึ้นร้อยละ 7 จากช่วงเดียวกันของปีที่ผ่านมา โดยรายได้ส่วนห้องพักเพิ่มขึ้นร้อยละ 8 ขณะที่รายได้จากค่าอาหารและเครื่องดื่มใกล้เคียงกับช่วงเดียวกันของปีที่ผ่านมา

### สถิติการดำเนินงานด้านห้องพัก สำหรับไตรมาส 3/60 และ 9 เดือน ปี 2560 สรุปได้ดังนี้

งวด 3 เดือน(ก.ค.-ก.ย.)	จำนวนห้อง		อัตราการเข้าพัก			ค่าห้องพักเฉลี่ย (บาท/คืน)			รายได้เฉลี่ยต่อห้องพัก(บาท/คืน)		
	3/59	3/60	3/59	3/60	+/-	3/59	3/60	+/-	3/59	3/60	+/-
กลุ่มโรงแรม 5 ดาว (Luxury)	966	966	83%	74%	-9%	5,150	5,578	+8%	4,298	4,131	-4%
กลุ่มโรงแรมระดับกลาง (Midscale)	1,282	1,282	86%	90%	+4%	2,523	2,698	+7%	2,161	2,429	+12%
กลุ่มโรงแรมชั้นประหยัด (Economy)	2,253	2,253	84%	84%	-	995	1,054	+6%	831	882	+6%
<b>โรงแรมทั้งหมด (ไม่รวมกลุ่มบูตเจ็ท)</b>	<b>4,501</b>	<b>4,501</b>	<b>84%</b>	<b>83%</b>	<b>-1%</b>	<b>2,323</b>	<b>2,421</b>	<b>+4%</b>	<b>1,954</b>	<b>2,020</b>	<b>+3%</b>
กลุ่มโรงแรมบูตเจ็ท (Budget)	1,558	2,186	71%	75%	+3%	509	519	+2%	363	388	+7%

งวด 9 เดือน(ม.ค.-ก.ย.)	จำนวนห้อง		อัตราการเข้าพัก			ค่าห้องพักเฉลี่ย (บาท/คืน)			รายได้เฉลี่ยต่อห้องพัก(บาท/คืน)		
	9M59	9M60	9M59	9M60	+/-	9M59	9M60	+/-	9M59	9M60	+/-
กลุ่มโรงแรม 5 ดาว (Luxury)	966	966	82%	79%	-3%	5,311	5,560	+5%	4,341	4,379	+1%
กลุ่มโรงแรมระดับกลาง (Midscale)	1,282	1,282	85%	89%	+4%	2,608	2,719	+4%	2,225	2,430	+9%
กลุ่มโรงแรมชั้นประหยัด (Economy)	2,253	2,253	85%	85%	-	1,123	1,189	+6%	959	1,007	+5%
<b>โรงแรมทั้งหมด (ไม่รวมกลุ่มบัตเจ็ท)</b>	<b>4,501</b>	<b>4,501</b>	<b>85%</b>	<b>85%</b>	<b>-</b>	<b>2,418</b>	<b>2,520</b>	<b>+4%</b>	<b>2,045</b>	<b>2,136</b>	<b>+4%</b>
กลุ่มโรงแรมบัตเจ็ท (Budget)	1,558	2,186	68%	74%	+6%	514	537	+5%	348	397	+14%

หมายเหตุ : ไม่รวม HOP INN ฟิลิปปินส์

## รายละเอียดของผลการดำเนินงานตามประเภทของโรงแรม สรุปลงได้ดังนี้

(หมายเหตุ : การคำนวณ EBITDA ของแต่ละประเภทโรงแรมไม่รวมค่าใช้จ่ายส่วนกลาง และไม่รวม HOP INN ฟิลิปปินส์)

### 1.1 กลุ่มโรงแรม 5 ดาว (Luxury)

- กลุ่มโรงแรม 5 ดาวประกอบด้วย โรงแรมจำนวน 2 แห่งในกรุงเทพฯ ได้แก่ โรงแรม แกรนด์ ไฮแอท เอราวัณ กรุงเทพฯ และ โรงแรม เจดับบลิว แมริออท กรุงเทพฯ และโรงแรมอีก 2 แห่ง ที่ เกาะสมุยและภูเก็ต ได้แก่ โรงแรม เรนของ เกาะสมุย รีสอร์ท แอนด์ สปา และ โรงแรม เดอะ นาคา ไอแลนด์ เอ ลักซ์ชัวรี คอลเลคชั่น รีสอร์ท แอนด์ สปา ภูเก็ต โรงแรมในกลุ่มนี้มีอัตราการเข้าพักเฉลี่ยในไตรมาส 3/60 เท่ากับร้อยละ 74 ลดลงร้อยละ 9 จากไตรมาส 3/59 ซึ่งสาเหตุหลักมาจากการปิดปรับปรุงห้องพัก ของโรงแรม เจดับบลิว แมริออท กรุงเทพฯ ซึ่งลดจำนวนห้องพักลงร้อยละ 29 จากจำนวนห้องพักทั้งหมด ในขณะที่อัตราค่าห้องพักเฉลี่ยเพิ่มขึ้นร้อยละ 8 ส่งผลให้รายได้เฉลี่ยต่อห้องพักลดลงร้อยละ 4 จากช่วงเวลาเดียวกันของปีที่ผ่านมา โดย โรงแรม เดอะ นาคา ไอแลนด์ เอ ลักซ์ชัวรี คอลเลคชั่น รีสอร์ท แอนด์ สปา ภูเก็ต เป็นโรงแรมที่มีการเติบโตของรายได้เฉลี่ยต่อห้องพักสูงสุดในกลุ่มนี้และเป็นการเติบโตสูงที่สุดต่อเนื่องจากไตรมาส 2/60 จากกลยุทธ์ทางการตลาดในการขยายฐานลูกค้าไปยังตลาดใหม่ซึ่งดำเนินการมาอย่างต่อเนื่อง
- ในไตรมาส 3/60 กลุ่มโรงแรม 5 ดาว มีรายได้จากการดำเนินงานเท่ากับ 707 ล้านบาท ลดลงร้อยละ 2 จากไตรมาส 3/59 ถึงแม้ว่ารายได้จากการดำเนินงานปรับลดลง แต่โรงแรมในกลุ่มนี้ยังสามารถทำกำไรระดับ EBITDA ได้ 213 ล้านบาทเพิ่มขึ้นร้อยละ 4 จากไตรมาส 3/59 ซึ่งเป็นผลมาจากการควบคุมต้นทุนและค่าใช้จ่ายได้ดี
- สำหรับงวด 9 เดือนของปี 2560 กลุ่มโรงแรม 5 ดาว มีรายได้จากการดำเนินงานเท่ากับ 2,150 ล้านบาทและกำไรระดับ EBITDA เท่ากับ 645 ล้านบาท เพิ่มขึ้นร้อยละ 2 และร้อยละ 10 ตามลำดับจากช่วงเวลาเดียวกันของปีที่ผ่านมา

## 1.2 กลุ่มโรงแรมระดับกลาง (Midscale)

- กลุ่มโรงแรมระดับกลางประกอบด้วยโรงแรมจำนวน 2 แห่งในพื้นที่กรุงเทพฯ ได้แก่ โรงแรมคอร์ทียาร์ด โดย แมริออท กรุงเทพฯ และ โรงแรมเมอร์เคียว กรุงเทพฯ สยาม และโรงแรมจำนวน 2 แห่งในพื้นที่พัทยา ได้แก่ โรงแรมฮอลิเดย์ อินน์ พัทยา และ โรงแรม เมอร์เคียว พัทยา โอเชียน รีสอร์ท โรงแรมในกลุ่มนี้มีอัตราการเข้าพักเฉลี่ยในไตรมาส 3/60 เท่ากับร้อยละ 90 เพิ่มขึ้นจากร้อยละ 86 ในไตรมาส 3/59 และมีอัตราค่าห้องพักเฉลี่ยเพิ่มขึ้นร้อยละ 7 จากไตรมาส 3/59 ส่งผลให้มีอัตราการเติบโตของรายได้เฉลี่ยต่อห้องพักเพิ่มขึ้นร้อยละ 12 จากช่วงเวลาเดียวกันของปีที่แล้ว โดยมีการเติบโตในทุกโรงแรม ซึ่งโรงแรมเมอร์เคียว พัทยา โอเชียน รีสอร์ท เป็นโรงแรมที่มีการเติบโตของรายได้เฉลี่ยต่อห้องพักสูงสุดในกลุ่มโรงแรมนี้
- ในไตรมาส 3/60 กลุ่มโรงแรมระดับกลางมีรายได้จากการดำเนินงานเท่ากับ 366 ล้านบาทและมีกำไรระดับ EBITDA เท่ากับ 142 ล้านบาทเพิ่มขึ้นร้อยละ 10 และร้อยละ 14 จากไตรมาส 3/59 ตามลำดับ
- สำหรับงวด 9 เดือนของปี 2560 กลุ่มโรงแรมระดับกลางมีรายได้จากการดำเนินงานเท่ากับ 1,084 ล้านบาทและกำไรระดับ EBITDA เท่ากับ 430 ล้านบาท เพิ่มขึ้นร้อยละ 8 และร้อยละ 12 จากช่วงเวลาเดียวกันของปีที่ผ่านมา ตามลำดับ

## 1.3 กลุ่มโรงแรมชั้นประหยัด (Economy)

- กลุ่มโรงแรมชั้นประหยัดประกอบด้วยโรงแรมทั้งสิ้น 10 แห่ง ใน 6 จังหวัดท่องเที่ยวหลักของประเทศไทย ได้แก่ กรุงเทพฯ พัทยา ภูเก็ต สมุย หัวหิน และ กระบี่ โรงแรมในกลุ่มนี้มีอัตราการเข้าพักเฉลี่ยในไตรมาส 3/60 เท่ากับร้อยละ 84 ใกล้เคียงกับช่วงเวลาเดียวกันของปีก่อนหน้า ในขณะที่อัตราค่าห้องพักเฉลี่ยเติบโตร้อยละ 6 ส่งผลให้รายได้เฉลี่ยต่อห้องพักในไตรมาส 3/60 เพิ่มขึ้นร้อยละ 6 จากช่วงเวลาเดียวกันของปีที่ผ่านมา ซึ่งโรงแรมชั้นประหยัดในพื้นที่สมุยมีการเติบโตของรายได้เฉลี่ยต่อห้องพักสูงสุดต่อเนื่องจากไตรมาสก่อนหน้า โดยเพิ่มขึ้นร้อยละ 19 จากไตรมาส 3/59 สาเหตุหลักมาจากการเพิ่มขึ้นทั้งอัตราการเข้าพักและอัตราค่าห้องพักเฉลี่ยซึ่งเป็นผลมาจากการเติบโตของกลุ่มนักท่องเที่ยวหลัก เช่น จีน และยุโรป
- โดยรวมในไตรมาส 3/60 กลุ่มโรงแรมชั้นประหยัดมีรายได้รวมจากการดำเนินงานเท่ากับ 232 ล้านบาท และมีกำไรระดับ EBITDA เท่ากับ 70 ล้านบาท โดยเติบโตที่ร้อยละ 6 และร้อยละ 7 จากช่วงเวลาเดียวกันของปีก่อนหน้าตามลำดับ
- สำหรับงวด 9 เดือนของปี 2560 กลุ่มโรงแรมระดับชั้นประหยัดมีรายได้จากการดำเนินงานเท่ากับ 773 ล้านบาทและกำไรระดับ EBITDA เท่ากับ 274 ล้านบาท เพิ่มขึ้นร้อยละ 4 และร้อยละ 6 ตามลำดับจากช่วงเวลาเดียวกันของปีที่ผ่านมา

#### 1.4 กลุ่มโรงแรมบัดเจ็ท (Budget)

- ในไตรมาสที่บริษัท ได้เปิดให้บริการโรงแรมในกลุ่มโรงแรมบัดเจ็ทภายใต้แบรนด์ “ฮ็อป อินน์” (“HOP INN”) ซึ่งบริษัท เป็นผู้ลงทุนและบริหารเองเพิ่มอีก 2 แห่ง ในประเทศไทย ได้แก่หัวหิน และแม่สอด ซึ่งเป็น ฮ็อป อินน์แห่งที่ 2 ในจังหวัดตาก ส่งผลให้ ณ สิ้นไตรมาส 3/60 บริษัท มีโรงแรมในกลุ่มบัดเจ็ทในประเทศไทยจำนวน 28 แห่ง ครอบคลุมทั้งจังหวัดท่องเที่ยวและจังหวัดเศรษฐกิจที่สำคัญของประเทศไทย โรงแรมในกลุ่มนี้มีอัตราการเข้าพักเฉลี่ย ในไตรมาส 3/60 เท่ากับร้อยละ 75 เพิ่มขึ้นร้อยละ 3 จากไตรมาส 3/59 และอัตราค่าห้องพักเติบโตร้อยละ 2 ส่งผลให้ รายได้เฉลี่ยต่อห้องพักเพิ่มขึ้นร้อยละ 7 จากช่วงเวลาเดียวกันของปีที่ผ่านมา
- ในไตรมาสนี้กลุ่มโรงแรมบัดเจ็ทมีรายได้รวมจากการดำเนินงานเท่ากับ 73 ล้านบาทเพิ่มขึ้นร้อยละ 43 จากไตรมาส 3/59 โดยเป็นการเติบโตทั้งจากโรงแรมเดิมซึ่งเปิดดำเนินการภายในไตรมาส 3/59 จำนวน 20 แห่งซึ่ง เพิ่มขึ้นร้อยละ 5 จากไตรมาส 3/59 และรายได้ที่เพิ่มขึ้นจากโรงแรมใหม่จำนวน 8 แห่ง และมีกำไรระดับ EBITDA เท่ากับ 28 ล้านบาทเพิ่มขึ้นร้อยละ 17 จากช่วงเวลาเดียวกันของปีที่ผ่านมา
- สำหรับงวด 9 เดือนของปี 2560 กลุ่มโรงแรมบัดเจ็ทมีรายได้จากการดำเนินงานเท่ากับ 205 ล้านบาทและกำไรระดับ EBITDA เท่ากับ 93 ล้านบาท เพิ่มขึ้นร้อยละ 54 และ 36 ตามลำดับจากช่วงเวลาเดียวกันของปีที่ผ่านมา

#### 2 ธุรกิจการให้เช่าพื้นที่

ปัจจุบันธุรกิจให้เช่าพื้นที่และบริการของบริษัท มีอยู่ 1 แห่งคือ อาคารเอราวัณแบงค็อก ซึ่งเป็นศูนย์การค้าระดับไฮเอนด์ ตั้งอยู่ติดกับโรงแรม แกรนด์ ไฮแอท เอราวัณ กรุงเทพฯ และในส่วนของงานบริหารอาคาร บริษัทฯ รับบริหารอาคาร เพลินจิต เซ็นเตอร์ บริษัทฯ มีรายได้จากธุรกิจพื้นที่เช่าและงานบริหารอาคารทั้งสิ้น 55 ล้านบาทในไตรมาส 3/60 เพิ่มขึ้น ร้อยละ 2 จาก ไตรมาส 3/59 โดยสาเหตุหลักมาจากอัตราการเช่าพื้นที่ปรับตัวสูงขึ้น

สำหรับงวด 9 เดือนของปี 2560 มีรายได้จากธุรกิจพื้นที่เช่าและงานบริหารอาคารทั้งสิ้น 164 ล้านบาท เพิ่มขึ้นร้อยละ 4 จากช่วงเวลาเดียวกันของปีที่ผ่านมา

#### รายการอื่น ๆ

- **ค่าเสื่อมราคาและค่าตัดจำหน่าย** : บริษัทฯ มีค่าใช้จ่ายส่วนนี้เท่ากับ 188 ล้านบาท ในไตรมาส 3/60 และ 550 ล้านบาท สำหรับงวด 9 เดือนของปี 2560 เพิ่มขึ้น 3 ล้านบาท และ 5 ล้านบาท จากช่วงเวลาเดียวกันของปีที่ผ่านมา สาเหตุหลักมาจากค่าเสื่อมราคาเพิ่มขึ้นจากโรงแรมใหม่ที่เปิดให้บริการ

- **ต้นทุนทางการเงิน :** ในไตรมาส 3/60 บริษัทฯ มีค่าใช้จ่ายส่วนนี้จำนวน 88 ล้านบาท ลดลง 1 ล้านบาท สำหรับงวด 9 เดือนของปี 2560 บริษัทฯ มีค่าใช้จ่ายในส่วนนี้เท่ากับ 255 ล้านบาท ลดลง 16 ล้านบาท จากช่วงเวลาเดียวกันของปีก่อนหน้า สาเหตุหลักมาจากต้นทุนเฉลี่ยทางการเงินของภาระหนี้ที่มีดอกเบี้ยได้มีการปรับลดลงและได้เปลี่ยนจากอัตราดอกเบี้ยลอยตัวเป็นอัตราดอกเบี้ยคงที่เป็นระยะเวลา 3 ปี
- **ภาษีเงินได้นิติบุคคล :** บริษัทฯ มีค่าใช้จ่ายส่วนนี้เท่ากับ 34 ล้านบาท ในไตรมาส 3/60 และ 120 ล้านบาท สำหรับงวด 9 เดือนของปี 2560 ซึ่งเพิ่มขึ้นจากช่วงเวลาเดียวกันของปีที่แล้วจากผลการดำเนินงานที่ปรับตัวที่ดีขึ้น
- **รายการพิเศษ :**
  - **เงินลงทุนในกองทุนอสังหาริมทรัพย์ :** ในไตรมาส 3/60 บริษัทฯ บันทึกส่วนแบ่งขาดทุนจากเงินลงทุนร้อยละ 20 ในกองทุนรวมอสังหาริมทรัพย์ เอราวัณไฮเทล โกรท จำนวน 22 ล้านบาท สาเหตุหลักมาจากการลดลงของการประเมินมูลค่าสินทรัพย์ของกองทุน ในขณะที่บริษัทฯ บันทึกส่วนแบ่งขาดทุนจำนวน 4 ล้านบาท ในไตรมาส 3/59
  - **กำไรจากการขายอาคารพาณิชย์ :** บริษัทฯ ไม่มีรายการดังกล่าวในไตรมาส 3/60

## สถานะทางการเงิน

อัตราส่วนทางการเงิน (เท่า)	ณ สิ้นปี 2559	9 เดือนแรก ปี 2560
อัตราส่วนความสามารถในการชำระดอกเบี้ย	4.1	4.6
อัตราส่วนหนี้สินที่มีภาระดอกเบี้ยต่อส่วนผู้ถือหุ้น	1.7	1.7

บริษัทฯ มีเงินสดจากกิจกรรมการดำเนินงานก่อนการเปลี่ยนแปลงในสินทรัพย์และหนี้สินดำเนินงานจำนวน 1,352 ล้านบาท เพิ่มขึ้นร้อยละ 14 จากช่วงเวลาเดียวกันของปีที่ผ่านมาสาเหตุหลักจากผลการดำเนินงานที่ปรับตัวเพิ่มขึ้น โดยบริษัทฯ ได้ใช้เงินสดดังกล่าวบางส่วนร่วมกับเงินกู้ยืมจากสถาบันการเงินในการสนับสนุนการพัฒนาโครงการโรงแรมใหม่ที่กำลังพัฒนา ณ สิ้นไตรมาส 3/60 บริษัทฯ มียอดเงินสดคงเหลือจำนวน 969 ล้านบาท และมีอัตราส่วนความสามารถในการชำระดอกเบี้ยอยู่ที่ 4.6 เท่า เพิ่มขึ้นจาก ณ สิ้นปี 2559 ซึ่งเป็นผลมาจากเงินสดสุทธิจากกิจกรรมการดำเนินงานที่เพิ่มขึ้น

ณ สิ้นไตรมาส 3/60 บริษัทฯ มีสินทรัพย์รวม 15,524 ล้านบาท เพิ่มขึ้นจาก 14,911 ล้านบาท ณ สิ้นปี 2559 และมีหนี้สินรวม 10,301 ล้านบาท เพิ่มขึ้นจาก 9,839 ล้านบาท ณ สิ้นปี 2559



บริษัทฯ มีส่วนของผู้ถือหุ้น 5,223 ล้านบาท ณ สิ้นไตรมาส 3/60 เพิ่มขึ้นจาก 5,073 ล้านบาท ณ สิ้นปี 2559 จากผลการดำเนินงานที่ปรับตัวดีขึ้น และมีอัตราส่วนหนี้สินที่มีภาระดอกเบี้ยต่อส่วนของผู้ถือหุ้นอยู่ที่ระดับ 1.7 เท่า ใกล้เคียงกับ ณ สิ้นปี 2559

## แนวโน้มปี 2560

กระทรวงการท่องเที่ยวและกีฬาคาดการณ์ว่าจำนวนนักท่องเที่ยวต่างชาติที่เดินทางมาประเทศไทยในปี 2560 จะมีจำนวน 35 ล้านคน โดยประมาณการณ์การเติบโตในอัตราร้อยละ 7 และยังคงคาดการณ์ว่ารายได้จากการท่องเที่ยวจะมีการเติบโตร้อยละ 10 จากปี 2559 โดยในช่วง 9 เดือนแรกของปี 2560 นักท่องเที่ยวต่างชาติที่เดินทางเข้าประเทศไทยมีจำนวน 21.6 ล้านคน เพิ่มขึ้นร้อยละ 5 จากปีก่อนหน้า โดยมาจากการเติบโตของนักท่องเที่ยวทุกภูมิภาค ซึ่งเป็นผลมาจากการที่ประเทศไทยเป็นจุดหมายหลักของนักท่องเที่ยวทั่วโลก และการฟื้นตัวอย่างต่อเนื่องของนักท่องเที่ยวจีนนับตั้งแต่ต้นปี 2560 นอกจากนี้การจัดอันดับความสามารถในการแข่งขันของไทยด้วยการท่องเที่ยวจาก World Economic Forum ในปี 2560 ประเทศไทยมีความโดดเด่นในการแข่งขันที่ดีในด้านทรัพยากรทางธรรมชาติ และสิ่งอำนวยความสะดวกด้านการท่องเที่ยว ซึ่งเป็นปัจจัยสนับสนุนการเติบโตของอุตสาหกรรมท่องเที่ยวไทย สำหรับปัจจัยเสี่ยงที่มีผลต่อธุรกิจการท่องเที่ยว ได้แก่ ภาวะเศรษฐกิจโลกที่ยังคงอยู่ในภาวะฟื้นตัว และการแข็งค่าของค่าเงินบาทที่อาจจะมีผลในระยะยาว

สำหรับภาพรวมการดำเนินงานของบริษัทฯ ในช่วง 9 เดือนแรกของปี 2560 ธุรกิจโรงแรมซึ่งเป็นธุรกิจหลักของบริษัทฯ ยังคงมีทิศทางการเติบโตเช่นเดียวกับภาพรวมอุตสาหกรรมท่องเที่ยวในประเทศไทย โดย สถิติการดำเนินงานของธุรกิจโรงแรมในช่วง 9 เดือนที่ผ่านมาทั้งระดับอัตราการเข้าพัก และการเติบโตของรายได้เฉลี่ยต่อห้องพักยังคงมีการเติบโตเป็นไปตามการคาดการณ์ของบริษัทฯ กลุ่มนักท่องเที่ยวหลักซึ่งมีส่วนต่อรายได้ส่วนห้องพักสูงที่สุด 5 อันดับแรกของบริษัทฯ ในช่วง 9 เดือนที่ผ่านมา ได้แก่ ไทย จีน สหรัฐอเมริกา สิงคโปร์ และอินเดีย โดยกลุ่มนักท่องเที่ยวที่มีการขยายตัวสูงที่สุด 3 อันดับแรก ได้แก่ รัสเซีย ออสเตรเลีย และเยอรมัน

บริษัทฯ ยังคงดำเนินการพัฒนาโรงแรมตามแผนยุทธศาสตร์ระยะยาว 5 ปี (2559 – 2563) ที่กำหนดไว้มาอย่างต่อเนื่อง โดยในช่วง 9 เดือนแรกของปี 2560 บริษัทฯ ได้เปิดให้บริการโรงแรมภายใต้แบรนด์ “ฮ็อป อินน์” (“HOP INN”) ไปแล้วทั้งหมด 7 แห่ง โดยแบ่งออกเป็น ประเทศไทย 6 แห่ง และประเทศฟิลิปปินส์ 1 แห่ง และในไตรมาส 4 ของปี 2560 บริษัทฯ จะเปิดโรงแรมภายใต้แบรนด์ “ฮ็อป อินน์” (“HOP INN”) ในประเทศไทยอีก 4 แห่ง รวมถึงการเปิดให้บริการห้องพักรูปแบบ Deluxe ที่เพิ่มขึ้นทั้งหมด 13 ห้อง ของโรงแรม เดอะ นาคา ไอแลนด์ เอ ลักซ์ชัวรี คอลเลคชั่น รีสอร์ท แอนด์ สปา ภูเก็ต โดยมุ่งเน้นการขยายตลาดในกลุ่มลูกค้าใหม่ ส่งผลให้ ณ สิ้นปี 2560 บริษัทฯ จะเป็นเจ้าของโรงแรมทั้งหมด 52 แห่ง และมีห้องพักทั้งหมด 7,328 ห้อง

สำหรับปี 2560 บริษัทฯ ประมาณการเติบโตของรายได้ธุรกิจโรงแรมที่ร้อยละ 7 จากปี 2559 โดยคาดการณ์การเติบโตทั้งในส่วนรายได้ส่วนห้องพักและรายได้ค่าอาหารและเครื่องดื่ม ทั้งนี้ประมาณการรายได้เฉลี่ยต่อห้องพักของทั้งกลุ่ม (ไม่รวมกลุ่มโรงแรมบัดเจ็ท)เพิ่มขึ้นประมาณ ร้อยละ 4 โดยมีปัจจัยสนับสนุนจากจำนวนห้องพักที่เพิ่มขึ้นทั้งจากโรงแรมที่เปิดให้บริการในปี 2560 และจากโรงแรมเดิม รวมถึงการเติบโตของอุตสาหกรรมการท่องเที่ยวไทยที่ยังคงเป็นปัจจัยสำคัญในการเติบโตของบริษัทฯ หากมีการเปลี่ยนแปลงประมาณการผลการดำเนินงาน บริษัทฯ จะแจ้งให้นักลงทุนทราบต่อไป

จึงเรียนมาเพื่อโปรดทราบ

ขอแสดงความนับถือ

(กันยະรัตน์ กฤษณเทวินทร์)

รองกรรมการผู้จัดการและประธานเจ้าหน้าที่การเงิน