

วันที่ 11 พฤษภาคม 2560

เรื่อง คำอธิบายและวิเคราะห์ผลการดำเนินงานสำหรับไตรมาสที่ 1 ของปี 2560

เรียน กรรมการและผู้จัดการตลาดหลักทรัพย์แห่งประเทศไทย

บริษัท ดี เอราวิณ กรุ๊ป จำกัด (มหาชน) ขอชี้แจงคำอธิบายและวิเคราะห์ผลการดำเนินงานสำหรับงวด 3 เดือน (“ไตรมาส 1/60”) สิ้นสุดวันที่ 31 มีนาคม 2560 ดังนี้

งบกำไรขาดทุนรวมสำหรับงวดสิ้นสุดวันที่ 31 มีนาคม

หน่วย : ล้านบาท	ไตรมาส 1/59 ไตรมาส 1/60 เปลี่ยนแปลง		
รายได้จากการประกอบกิจการโรงแรม	1,485	1,565	+5%
รายได้ค่าเช่าและค่าบริการ	51	55	+6%
รวมรายได้จากการดำเนินงาน	1,536	1,620	+5%
รายได้อื่น	9	15	+72%
รวมรายได้	1,545	1,635	+6%
ค่าใช้จ่ายในการดำเนินงาน	(1,041)	(1,078)	+4%
กำไรก่อนดอกเบี้ยภาษีเงินได้และค่าเสื่อมราคา	504	557	+10%
ค่าเสื่อมราคา	(180)	(180)	-
กำไร(ขาดทุน)จากการดำเนินงาน	324	377	+16%
ต้นทุนทางการเงิน	(93)	(84)	-10%
กำไร(ขาดทุน)ก่อนภาษีเงินได้	231	293	+27%
ภาษีเงินได้	(44)	(59)	+36%
ส่วนของผู้ถือหุ้นส่วนน้อย	(7)	(19)	+155%
กำไร(ขาดทุน)สุทธิก่อนรายการพิเศษ	180	215	+19%
รายการพิเศษ			
ส่วนแบ่งกำไร(ขาดทุน)จากเงินลงทุนในกองทุน	8	(7)	N.M.
กำไรพิเศษจากการขายอาคารพาณิชย์	3	-	-
กำไร(ขาดทุน)สุทธิ	191	208	+9%
กำไร(ขาดทุน)สุทธิต่อหุ้น (บาท)	0.0765	0.0831	+8%

ภาพรวมอุตสาหกรรมการท่องเที่ยวในไตรมาส 1/60

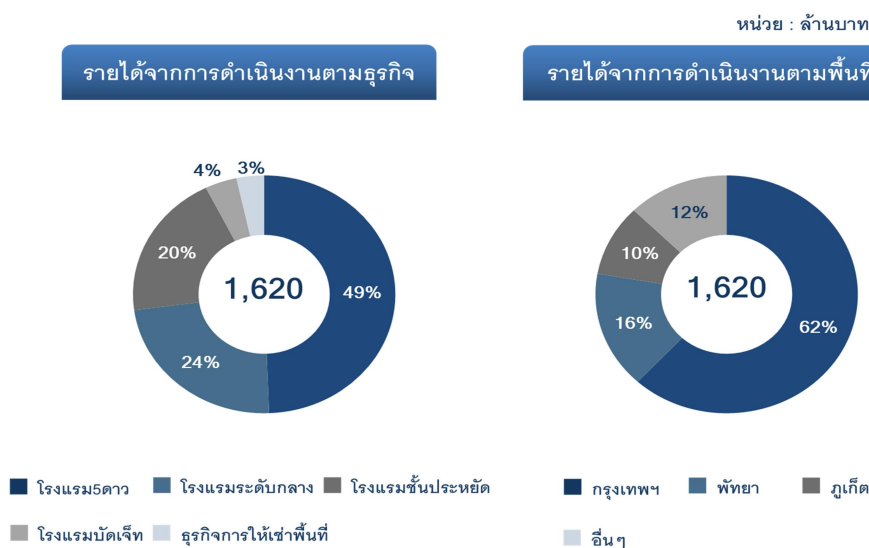
สถานการณ์การท่องเที่ยวของประเทศไทยสำหรับไตรมาสแรกของปี 2560 มีแนวโน้มขยายตัวต่อเนื่องจากปีที่ผ่านมา โดยมีจำนวนนักท่องเที่ยวต่างชาติเท่ากับ 9.2 ล้านคน เพิ่มขึ้นร้อยละ 2 จากช่วงเวลาเดียวกันของปีก่อนหน้า กลุ่มนักท่องเที่ยวที่มีการขยายตัวสูงที่สุด 3 อันดับแรก ได้แก่ รัสเซีย อินเดีย และลาว สำหรับการท่องเที่ยวภายในประเทศนั้นมีการเติบโตที่ดีเช่นกัน โดยในไตรมาส 1/60 มีจำนวนผู้เยี่ยมเยือนชาวไทยที่เดินทางท่องเที่ยวในประเทศ 31 ล้านคน/ครั้ง ขยายตัวร้อยละ 7 จากช่วงเวลาเดียวกันของปีก่อนหน้า

การดำเนินการตามกลยุทธ์เพิ่มการเติบโตของธุรกิจโรงแรม

บริษัทฯ ยังคงดำเนินงานพัฒนาโรงแรมตามกลยุทธ์เพิ่มการเติบโตตามแผนงานที่ตั้งไว้ โดยในปี 2560 นี้บริษัทฯ มีแผนที่จะเปิดดำเนินการโรงแรมภายใต้แบรนด์ “ฮอป อินน์” (“HOP INN”) ในประเทศไทย 8 แห่งและประเทศฟิลิปปินส์ 1 แห่ง

- สำหรับไตรมาส 1/60 บริษัทฯ เปิดให้บริการโรงแรมภายใต้แบรนด์ “ฮอป อินน์” (“HOP INN”) ในประเทศไทย จำนวน 1 แห่งที่จังหวัดบุรีรัมย์ ส่งผลให้ ณ สิ้นไตรมาส 1/60 บริษัทฯ มีโรงแรมภายใต้แบรนด์ “ฮอป อินน์” (“HOP INN”) ในประเทศไทยจำนวน 23 แห่ง และมีจำนวนโรงแรมที่เปิดให้บริการทั้งหมด 42 โรงแรมและมีจำนวนห้องพักทั้งหมด 6,464 ห้อง
- นอกจากนี้บริษัทฯ ได้เริ่มการพัฒนาโรงแรมระดับประหยัดและระดับกลางเพิ่มขึ้นอีก 4 แห่งในกรุงเทพฯ ได้แก่ โรงแรมโนโวเทล และ ไอบิส สไตล์ สุขุมวิทซอย 4 มีจำนวนห้องพักประมาณ 300 ห้อง และโรงแรมเมอร์เคียว และ ไอบิส สุขุมวิท 24 มีห้องพักประมาณ 500 ห้องและคาดว่าจะเปิดให้บริการในไตรมาส 4 ปี 2561 และปี 2562 ตามลำดับ

ผลการดำเนินงานไตรมาส 1/60



บริษัทฯ มีรายได้รวมจากการดำเนินงานเท่ากับ 1,620 ล้านบาทในไตรมาส 1/60 เพิ่มขึ้นร้อยละ 5 โดยมีการเติบโตทั้งจากรายได้จากธุรกิจโรงแรมซึ่งเป็นรายได้หลักของบริษัทฯ และรายได้ค่าเช่าและค่าบริการ รายได้ที่เพิ่มขึ้นและการควบคุมต้นทุนที่มีประสิทธิภาพส่งผลให้บริษัทฯ มีกำไรก่อนดอกเบี้ยภาษีเงินได้และค่าเสื่อมราคา (“EBITDA”) เท่ากับ 557 ล้านบาทในไตรมาส 1/60 เพิ่มขึ้นร้อยละ 10 จากไตรมาส 1/59 บริษัทฯ บันทึกกำไรก่อนรายการพิเศษจำนวน 215 ล้านบาทและกำไรสุทธิจำนวน 208 ล้านบาทเพิ่มขึ้นร้อยละ 19 และร้อยละ 9 จากไตรมาส 1/59 ตามลำดับ

การวิเคราะห์ผลการดำเนินงานของแต่ละธุรกิจ

1. ธุรกิจโรงแรม

ผลการดำเนินงานของธุรกิจโรงแรมในไตรมาส 1/60 ปรับตัวเพิ่มขึ้นจากช่วงเวลาเดียวกันของปีก่อนหน้า โดยรายได้เฉลี่ยต่อห้องพักของโรงแรมของบริษัทฯ (ไม่รวมกลุ่มโรงแรมบัตเจ็ท) เพิ่มขึ้นร้อยละ 4 จากปีที่ผ่านมา มีสาเหตุหลักมาจากอัตราค่าห้องพักเฉลี่ยซึ่งเพิ่มขึ้นร้อยละ 4 โดยมีการเติบโตของรายได้เฉลี่ยต่อห้องพักในทุกกลุ่มประเภทโรงแรม โดยกลุ่มโรงแรมระดับกลางเป็นกลุ่มที่มีการเติบโตของรายได้เฉลี่ยต่อห้องพักสูงสุดในไตรมาสนี้เพิ่มขึ้นร้อยละ 6 จากไตรมาส 1/59

รายได้รวมจากการประกอบกิจการโรงแรมของบริษัทฯ เท่ากับ 1,565 ล้านบาทเพิ่มขึ้นร้อยละ 5 จากไตรมาส 1/59 โดยเป็นผลมาจากทั้งการเติบโตของรายได้จากโรงแรมเดิมจำนวน 35 แห่งซึ่งเพิ่มขึ้นร้อยละ 4 และรายได้ที่เพิ่มขึ้นจากโรงแรมใหม่ที่ได้เปิดดำเนินการจำนวน 7 แห่ง รายได้ส่วนห้องพักเพิ่มขึ้นร้อยละ 6 และรายได้จากค่าอาหารและเครื่องดื่มเพิ่มขึ้นร้อยละ 3 จากช่วงเวลาเดียวกันของปีที่ผ่านมา โดยโรงแรมในกลุ่มโรงแรมบัตเจ็ทเป็นกลุ่มที่มีการเติบโตของรายได้สูงสุดเพิ่มขึ้นร้อยละ 66 จากไตรมาส 1/59 ในส่วนสถานที่ตั้งรายได้จากโรงแรมในกรุงเทพฯ มีการเติบโตมากที่สุดทั้งจากรายได้ส่วนห้องพักและรายได้ค่าอาหารและเครื่องดื่ม โดยรายได้รวมเพิ่มขึ้นร้อยละ 5 จากไตรมาส 1/59 และมีการเติบโตในทุกกลุ่มประเภทโรงแรมจากการเติบโตของอุตสาหกรรมการท่องเที่ยวและการสนับสนุนของกลุ่มลูกค้าภายในประเทศ

สถิติการดำเนินงานด้านห้องพัก สำหรับไตรมาส 1/60 สรุปได้ดังนี้

งวด 3 เดือน(ม.ค.-มี.ค.)	จำนวนห้อง		อัตราการเข้าพัก			ค่าห้องพักเฉลี่ย (บาท/คืน)			รายได้เฉลี่ยต่อห้องพัก(บาท/คืน)		
	1/59	1/60	1/59	1/60	+/-	1/59	1/60	+/-	1/59	1/60	+/-
กลุ่มโรงแรม 5 ดาว (Luxury)	966	966	85%	85%	-	5,767	5,920	+3%	4,922	5,055	+3%
กลุ่มโรงแรมระดับกลาง (Midscale)	1,282	1,282	88%	91%	+3%	2,785	2,858	+3%	2,459	2,597	+6%
กลุ่มโรงแรมชั้นประหยัด (Economy)	2,253	2,253	89%	88%	-2%	1,375	1,469	+7%	1,226	1,287	+5%
โรงแรมทั้งหมด (ไม่รวมกลุ่มบัตเจ็ท)	4,501	4,501	88%	88%	-	2,691	2,803	+4%	2,370	2,468	+4%
กลุ่มโรงแรมบัตเจ็ท (Budget)	1,333	1,795	63%	73%	+10%	522	555	+6%	331	408	+23%

หมายเหตุ : ไม่รวม HOP INN พิธีปิ่นส์

รายละเอียดของผลการดำเนินงานตามประเภทของโรงแรม สรุปได้ดังนี้

1.1 กลุ่มโรงแรม 5 ดาว (Luxury)

- กลุ่มโรงแรม 5 ดาวประกอบด้วย โรงแรมจำนวน 2 แห่งในกรุงเทพฯ ได้แก่ โรงแรม แกรนด์ ไฮแอท เอราวัณ กรุงเทพฯ และ โรงแรม เจดับบลิว แมริออท กรุงเทพฯ และโรงแรมอีก 2 แห่ง ที่ เกาะสมุยและภูเก็ต ได้แก่ โรงแรม เรนซอง เกาะสมุย รีสอร์ท แอนด์ สปา และ โรงแรม เดอะ นาคา ไอแลนด์ เอ ลักซ์ชัวรี คอลเลคชั่น รีสอร์ท แอนด์ สปา ภูเก็ต โรงแรมในกลุ่มนี้มีอัตราการเข้าพักเฉลี่ยในไตรมาส 1/60 เท่ากับร้อยละ 85 ใกล้เคียงกับไตรมาส 1/59 และค่าห้องพักเฉลี่ยเพิ่มขึ้นร้อยละ 3 ส่งผลให้รายได้เฉลี่ยต่อห้องพักเพิ่มขึ้นร้อยละ 3 จากช่วงเวลาเดียวกันของปีที่ผ่านมา
- โดยรวมในไตรมาส 1/60 กลุ่มโรงแรม 5 ดาวมีรายได้จากห้องพักเพิ่มขึ้นร้อยละ 2 และรายได้จากอาหารและเครื่องดื่มเพิ่มขึ้นร้อยละ 3 จากช่วงเวลาเดียวกันของปีก่อนหน้า ส่งผลให้รายได้จากการดำเนินงานเท่ากับ 795 ล้านบาท เพิ่มขึ้นร้อยละ 2 จากไตรมาส 1/59 และมีกำไรระดับ EBITDA เท่ากับ 268 ล้านบาทเพิ่มขึ้นร้อยละ 9 จากไตรมาส 1/59 ซึ่งเพิ่มขึ้นสูงกว่าการเติบโตของรายได้เนื่องจากการควบคุมต้นทุนและค่าใช้จ่ายได้ดี

1.2 กลุ่มโรงแรมระดับกลาง (Midscale)

- กลุ่มโรงแรมระดับกลางประกอบด้วยโรงแรมจำนวน 2 แห่งในพื้นที่กรุงเทพฯ ได้แก่ โรงแรมคอร์ทยาร์ด โดย แมริออท กรุงเทพฯ และ โรงแรมเมอร์เคียว กรุงเทพฯ สยาม และโรงแรมจำนวน 2 แห่งในพื้นที่พัทยา ได้แก่ โรงแรมฮอลิเดย์ อินน์ พัทยา และ โรงแรม เมอร์เคียว พัทยา โอเชียน รีสอร์ท โรงแรมในกลุ่มนี้เป็นกลุ่มที่มีอัตราการเติบโตของรายได้เฉลี่ยต่อห้องพักสูงที่สุดในไตรมาสนี้เพิ่มขึ้นร้อยละ 6 จากช่วงเวลาเดียวกันของปีที่ผ่านมา โดยมีการเติบโตทั้งจากอัตราการเข้าพักเฉลี่ยและค่าห้องพักเฉลี่ยเพิ่มขึ้นร้อยละ 3 เช่นเดียวกัน โดยโรงแรมเมอร์เคียว พัทยา โอเชียน รีสอร์ท เป็นโรงแรมที่มีการเติบโตของทั้งอัตราการเข้าพักและรายได้เฉลี่ยต่อห้องพักสูงที่สุดในกลุ่มนี้
- ในไตรมาส 1/60 กลุ่มโรงแรมระดับกลางมีรายได้จากการดำเนินงานเท่ากับ 378 ล้านบาทและมีกำไรระดับ EBITDA เท่ากับ 156 ล้านบาทเพิ่มขึ้นร้อยละ 4 จากและร้อยละ 5 จากไตรมาส 1/59 ตามลำดับ

1.3 กลุ่มโรงแรมชั้นประหยัด (Economy)

- กลุ่มโรงแรมชั้นประหยัดประกอบด้วยโรงแรมทั้งสิ้น 10 แห่ง ใน 6 จังหวัดท่องเที่ยวหลักของประเทศไทย ได้แก่ กรุงเทพฯ พัทยา ภูเก็ต สมุย หัวหิน และ กระบี่ กลุ่มโรงแรมชั้นประหยัดมีผลการดำเนินงานที่ดีในไตรมาสนี้ โดยรายได้เฉลี่ยต่อห้องพักเพิ่มขึ้นร้อยละ 5 จากช่วงเวลาเดียวกันของปีที่ผ่านมาสาเหตุหลักมาจากค่าห้องพักเฉลี่ยซึ่งเพิ่มขึ้นร้อยละ 7 โรงแรมในจังหวัดภูเก็ตมีการเติบโตของรายได้เฉลี่ยต่อห้องพักสูงที่สุดเพิ่มขึ้นร้อยละ 17

จากไตรมาส 1/59 สาเหตุหลักมาจากการเพิ่มขึ้นของค่าห้องพักเฉลี่ยจากการฟื้นตัวของกลุ่มนักท่องเที่ยวรัสเซีย รวมทั้งการขยายฐานลูกค้าไปยังประเทศอื่นๆ มากขึ้น

- โดยรวมในไตรมาส 1/60 กลุ่มโรงแรมชั้นประหยัดมีรายได้รวมจากการดำเนินงานเท่ากับ 319 ล้านบาท เติบโตร้อยละ 4 จากช่วงเวลาเดียวกันของปีก่อนหน้า และมีกำไรระดับ EBITDA เท่ากับ 141 ล้านบาทเพิ่มขึ้นร้อยละ 6 จากไตรมาส 1/59

1.4 กลุ่มโรงแรมbudget (Budget)

- ในไตรมาสนี้บริษัท ได้เปิดให้บริการโรงแรมในกลุ่มโรงแรมbudget ภายใต้แบรนด์ “ฮ็อป อินน์” (“HOP INN”) ซึ่งบริษัท เป็นผู้ลงทุนและบริหารเองเพิ่มอีก 1 แห่ง ในประเทศไทยที่จังหวัดบุรีรัมย์ ณ สิ้นไตรมาส 1/60 บริษัท มีโรงแรมในกลุ่มbudgetในประเทศไทยจำนวน 23 แห่ง ครอบคลุมจังหวัดเศรษฐกิจที่สำคัญของประเทศไทย โรงแรมในกลุ่มนี้มีอัตราการเข้าพักเฉลี่ยในไตรมาส 1/60 เท่ากับร้อยละ 73 เพิ่มขึ้นร้อยละ 10 จากไตรมาส 1/59 และรายได้เฉลี่ยต่อห้องพักเพิ่มขึ้นร้อยละ 23 จากช่วงเวลาเดียวกันของปีที่ผ่านมา
- ในไตรมาสนี้กลุ่มโรงแรมbudgetมีรายได้รวมจากการดำเนินงานเท่ากับ 63 ล้านบาทเพิ่มขึ้นร้อยละ 66 จากไตรมาส 1/59 โดยเป็นการเติบโตจากโรงแรมเดิมจำนวน 17 แห่งร้อยละ 23 และรายได้ที่เพิ่มขึ้นจากโรงแรมใหม่ และมีกำไรระดับ EBITDA เท่ากับ 29 ล้านบาทเพิ่มขึ้นร้อยละ 68 จากช่วงเวลาเดียวกันของปีที่ผ่านมาตามลำดับ

หมายเหตุ : การคำนวณ EBITDA ของแต่ละประเภทโรงแรมไม่รวมค่าใช้จ่ายส่วนกลาง และไม่รวม HOP INN พิลิปินส์

2 ธุรกิจการให้เช่าพื้นที่

ปัจจุบันธุรกิจให้เช่าพื้นที่และบริการของบริษัท มีอยู่ 1 แห่งคือ อาคารเอราวัณแบงค็อก ซึ่งเป็นศูนย์การค้าระดับไฮเอนด์ ตั้งอยู่ติดกับโรงแรม แกรนด์ ไฮแอท เอราวัณ กรุงเทพฯ และในส่วนของงานบริหารอาคาร บริษัท รับผิดชอบอาคารเพลินิจิต เซ็นเตอร์ บริษัท มีรายได้จากธุรกิจพื้นที่เช่าและงานบริหารอาคารทั้งสิ้น 55 ล้านบาทในไตรมาส 1/60 เพิ่มขึ้นร้อยละ 6 จาก ไตรมาส 1/59 โดยสาเหตุหลักมาจากอัตราการเช่าพื้นที่ปรับตัวสูงขึ้น

รายการอื่น ๆ

- **ค่าเสื่อมราคาและค่าตัดจำหน่าย :** บริษัทฯ มีค่าใช้จ่ายส่วนนี้เท่ากับ 180 ล้านบาทในไตรมาส 1/60 ใกล้เคียงกับไตรมาส 1/59
- **ต้นทุนทางการเงิน :** ในไตรมาส 1/60 บริษัทฯ มีค่าใช้จ่ายส่วนนี้จำนวน 84 ล้านบาท ลดลง 9 ล้านบาท สาเหตุหลักมาจากต้นทุนเฉลี่ยทางการเงินของภาระหนี้ที่มีดอกเบี้ยได้มีการปรับลดลงและมีการเปลี่ยนจากอัตราดอกเบี้ยลอยตัวเป็นอัตราดอกเบี้ยคงที่เป็นระยะเวลา 3 ปี
- **ภาษีเงินได้นิติบุคคล :** บริษัทฯ มีค่าใช้จ่ายส่วนนี้เท่ากับ 59 ล้านบาท ในไตรมาส 1/60 ซึ่งเพิ่มขึ้นจากช่วงเวลาเดียวกันของปีที่แล้วจากผลการดำเนินงานที่ปรับตัวที่ดีขึ้น
- **รายการพิเศษ :**
 - **เงินลงทุนในกองทุนอสังหาริมทรัพย์ :** ในไตรมาส 1/60 บริษัทฯ บันทึกส่วนแบ่งขาดทุนจากเงินลงทุนร้อยละ 20 ในกองทุนรวมอสังหาริมทรัพย์ เอราวัณไฮเทล โกรท จำนวน 7 ล้านบาทสาเหตุหลักมาจากการลดลงของการประเมินมูลค่าสินทรัพย์ของกองทุน ในขณะที่บริษัทฯ บันทึกส่วนแบ่งกำไรจำนวน 8 ล้านบาท ในไตรมาส 1/59
 - **กำไรจากการขายอาคารพาณิชย์ :** บริษัทฯ ได้บันทึกรายการพิเศษในงบกำไรขาดทุนจากการขายอาคารพาณิชย์จำนวน 3 ล้านบาทในไตรมาส 1/59 ในขณะที่บริษัทฯ ไม่มีรายการดังกล่าวในไตรมาส 1/60

สถานะทางการเงิน

	ณ สิ้นปี	ไตรมาส
อัตราส่วนทางการเงิน (เท่า)	2559	1/2560
อัตราส่วนความสามารถในการชำระดอกเบี้ย	4.1	5.0
อัตราส่วนหนี้สินที่มีภาระดอกเบี้ยต่อส่วนผู้ถือหุ้น	1.7	1.6

บริษัทฯ มีเงินสดจากกิจกรรมการดำเนินงานก่อนการเปลี่ยนแปลงในสินทรัพย์และหนี้สินดำเนินงานจำนวน 562 ล้านบาท เพิ่มขึ้นร้อยละ 11 จากช่วงเวลาเดียวกันของปีที่ผ่านมาสาเหตุหลักจากผลการดำเนินงานที่ปรับตัวเพิ่มขึ้น โดยบริษัทฯ ได้ใช้เงินสดดังกล่าวบางส่วนรวมกับเงินกู้ยืมจากสถาบันการเงินในการสนับสนุนการพัฒนาโครงการโรงแรมใหม่ที่กำลังพัฒนา ณ สิ้นไตรมาส 1/60 บริษัทฯ มียอดเงินสดคงเหลือจำนวน 1,040 ล้านบาท และมีอัตราส่วนความสามารถในการชำระดอกเบี้ยอยู่ที่ 5.0 เท่า เพิ่มขึ้นจาก ณ สิ้นปี 2559 ซึ่งเป็นผลมาจากเงินสดสุทธิจากกิจกรรมการดำเนินงานที่เพิ่มขึ้น

ณ สิ้นไตรมาส 1/60 บริษัทฯ มีสินทรัพย์รวม 15,229 ล้านบาท เพิ่มขึ้นจาก 14,911 ล้านบาท ณ สิ้นปี 2559 สาเหตุหลักจากการเพิ่มขึ้นของเงินสดและรายการเทียบเท่าเงินสดจำนวน 244 ล้านบาทจากเงินสดสุทธิจากกิจกรรมการดำเนินงานที่เพิ่มขึ้น และมีหนี้สินรวม 9,946 ล้านบาท เพิ่มขึ้นเล็กน้อยจาก 9,839 ล้านบาท ณ สิ้นปี 2559

บริษัทฯ มีส่วนของผู้ถือหุ้น 5,283 ล้านบาท ณ สิ้นไตรมาส 1/60 เพิ่มขึ้นจาก 5,073 ล้านบาท ณ สิ้นปี 2559 จากผลการดำเนินงานที่ปรับตัวดีขึ้น และมีอัตราส่วนหนี้สินที่มีภาระดอกเบี้ยต่อส่วนของผู้ถือหุ้นอยู่ที่ระดับ 1.6 เท่า ลดลงจาก 1.7 เท่า ณ สิ้นปี 2559

แนวโน้มปี 2560

แนวโน้มการท่องเที่ยวของไทยในปี พ.ศ. 2560 โดยกระทรวงการท่องเที่ยวและกีฬายังคงคาดการณ์ว่าจำนวนนักท่องเที่ยวต่างชาติที่เดินทางมาประเทศไทยจะมีจำนวน 34.4 ล้านคน เพิ่มขึ้นในอัตราร้อยละ 6 และรายได้จากการท่องเที่ยวเพิ่มขึ้นร้อยละ 8 และคาดการณ์รายได้จากการท่องเที่ยวของภาคการท่องเที่ยวในประเทศเพิ่มขึ้นร้อยละ 7 จากปี 2559

สำหรับไตรมาส 1/60 ธุรกิจโรงแรมซึ่งเป็นธุรกิจหลักของบริษัทฯ ยังคงมีทิศทางการเติบโตเช่นเดียวกับภาพรวมอุตสาหกรรมท่องเที่ยวในประเทศไทย โดยยังสามารถรักษาระดับอัตราการเข้าพักไว้ในระดับสูง และรายได้เฉลี่ยต่อห้องพักมีการเติบโตเป็นไปตามการคาดการณ์ของบริษัทฯ กลุ่มนักท่องเที่ยวหลักซึ่งมีส่วนต่อรายได้ธุรกิจโรงแรมสูงที่สุด 5 อันดับแรก ได้แก่ จีน ไทย สหรัฐอเมริกา รัสเซีย และสิงคโปร์ โดยนักท่องเที่ยวชาวรัสเซียเป็นกลุ่มนักท่องเที่ยวที่มีการขยายตัวสูงที่สุดและมีการฟื้นตัวอย่างต่อเนื่องจากช่วงเวลาเดียวกันของปีก่อนหน้า

สำหรับปี 2560 บริษัทฯ ประเมินการเติบโตของรายได้ธุรกิจโรงแรมที่ร้อยละ 10 จากปี 2559 โดยมีการเติบโตทั้งในส่วนรายได้ส่วนห้องพักและรายได้ค่าอาหารและเครื่องดื่ม รวมทั้งจำนวนห้องพักที่เพิ่มขึ้นจากโรงแรมที่เปิดให้บริการในปี 2560 นี้ จำนวน 9 แห่ง 768 ห้อง ส่งผลให้ ณ สิ้นปี 2560 บริษัทฯ จะเป็นเจ้าของโรงแรมทั้งหมด 50 แห่ง และมีห้องพักทั้งหมด 7,153 ห้อง และประมาณการรายได้เฉลี่ยต่อห้องพักของทั้งกลุ่ม (ไม่รวมกลุ่มโรงแรมบัดเจ็ท) เพิ่มขึ้นประมาณร้อยละ 7 ซึ่งมีสาเหตุหลักมาจากการเพิ่มอัตราค่าห้องพัก ทั้งนี้มีปัจจัยสนับสนุนมาจากการเติบโตที่ต่อเนื่องของภาคการท่องเที่ยวไทยซึ่งยังคงมุ่งเน้นการเติบโตของกลุ่มนักท่องเที่ยวประเทศหลักและการขยายฐานของกลุ่มนักท่องเที่ยวประเทศใหม่ๆ มากขึ้น รวมถึงการท่องเที่ยวภายในประเทศที่ยังคงมีแนวโน้มที่เติบโตอย่างต่อเนื่องทั้งจังหวัดที่เป็นแหล่งท่องเที่ยว

หลักและเมืองรองที่เป็นจังหวัดเศรษฐกิจที่สำคัญของไทย อย่างไรก็ตามจากรายงานของกระทรวงการท่องเที่ยวและกีฬา อาจมีปัจจัยที่ส่งผลกระทบต่อการท่องเที่ยวไทยในปีนี้ได้แก่ การแข่งขันที่สูงขึ้นของภาคการท่องเที่ยวของแต่ละประเทศ เพื่อแย่งชิงส่วนแบ่งทางการตลาด การเปลี่ยนแปลงพฤติกรรมของนักท่องเที่ยวจีนซึ่งเป็นกลุ่มนักท่องเที่ยวหลักของ อุตสาหกรรมการท่องเที่ยวโลก รวมถึงภาวะเศรษฐกิจโลก ทั้งนี้หากมีการเปลี่ยนแปลงประมาณการผลการดำเนินงาน บริษัทฯ จะแจ้งให้นักลงทุนทราบต่อไป

จึงเรียนมาเพื่อโปรดทราบ

ขอแสดงความนับถือ

(กันยะรัตน์ กฤษณเทวินทร์)

รองกรรมการผู้จัดการและประธานเจ้าหน้าที่การเงิน